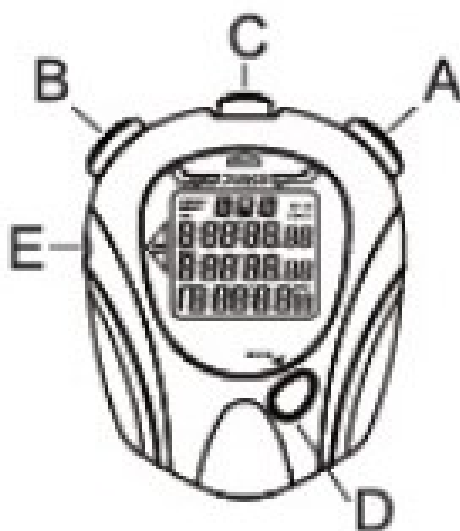


Stopky JUNSO

JS-9006P



Uživatelský manuál

Tlačítka stopek:

Tlačítko A	start/stop, nastavení
Tlačítko B	vymazání kola, výběr úseků
Tlačítko C	paměť
Tlačítko D	MODE
Tlačítko E	podsvícení

Funkce

Chronograf

- Měření kol a úseků, měření času tréninku
- Měření počtu kol či úseků
- Maximální hodnoty: 9 hodin 59 minut a 59.99 sekund
- Paměť na 500 kol a úseků
- Oddíly paměti, možnost uložení počtů kol různých závodů
- Zobrazení nejlepšího (BES), nejpomalejšího (SLO) a průměrného (AVE) času všech kol
- Počet kol: 000 – 999



Časovač

- Duální časovač, který využijete při různých tréninkových programech
- Pokud nenastavíte druhý časovač, lze použít jako obyčejný odpočet času

Tempovač

- Frekvence 10 pípnutí/minuta až 320 pípnutí/minuta
- Zobrazení aktuální frekvence, tempovač dále běží na pozadí

Hodiny

- Zobrazuje hodiny, minuty, sekundy + datum
- Alarm, automatický kalendář
- Formát času 12/24 hodin

Podsvícení

- Podsvícení displeje po dobu 3 sekund

Ovládání chronografu



Stiskněte D, abyste stopky spustili. Na displeji se objeví nápis CHRONO. Uložené hodnoty se zobrazí na prvním řádku. Stiskněte A a program spustíte.



Stiskněte B a spustíte měření prvního kola. V horním řádku se zobrazí LAP. V prostředním řádku se zobrazí SPLIT a ve spodním řádku RUNNING CHRONO.



Stiskněte B a spustíte měření druhého kola. Počet kol se zobrazí v prvním řádku.



Opakovaným stisknutím B spustíte měření třetího kola a následně také čtvrtého kola. Výše popsanými kroky můžete měřit 500 kol.



Stisknutím tlačítka A měření zastavíte.



RECALL MODE: Stisknutím tlačítka C vyvoláte uložená data prvního kola.



Opakovaným stisknutím tlačítka C vyvoláte uložená data druhého kola.



Opakovaným stisknutím tlačítka C vyvoláte uložená data třetího kola.

Poznámky:

1. V průběhu měření, či pokud jsou stopky pozastaveny, stiskněte tlačítko C, abyste zobrazili naměřené údaje aktuálního kola/ úseku.
2. S každým stisknutím tlačítka C vyvoláte hodnoty dalších kol v tomto pořadí:

Lap/split 1 → 2 → 3 → ... 500 → STOP TIME →

AVE → BES → SLO

3. V případě, že délka jednoho kola přesáhne 9 hodin 59 minut 59.99 sekund, informace o průměrném čase, o nejlepším čase a o nejhorším čase nebudou k dispozici.
4. Jestliže počet kol přesáhne 500, data kol nad 500 budou odstraněna, aby stopky mohly vypočítat AVE, BES a SLO.
5. Uložená data je možné vyvolat nejen v průběhu měření, ale také pokud je měření pozastaveno.
6. Pokud se v prvním řádku zobrazí blikající 000, znamená to, že je paměť výrobku zcela zaplněná. Paměť vymažte kroky popsány v tomto manuálu.
7. Funkce zaznamenávání AVE, BES a SLO zabírá více paměti. Počet uložených kol bude tedy menší než 500.

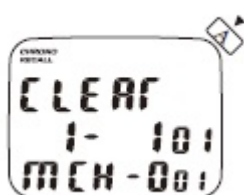
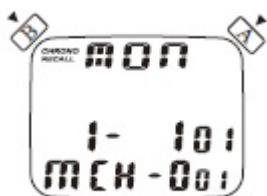


Stiskněte D, abyste stopky pozastavili. Stiskněte A, abyste opět spustili měření.

Stiskněte B, abyste vynulovali hodnoty na 0.

Další informace

1. Po stisknutí tlačítka B stiskněte C a vyvoláte tak RECALL mód. Spodní řádek bude zobrazovat naměřený čas, střední a horní řádek budou zobrazovat rok, měsíc, den a den v týdnu. Údaje o naměřeném čase jsou následující: větší číslo je poslední zaznamenaný údaj, menší číslo je první zaznamenaný údaj. Stiskněte tlačítko B a zvolte MCH (Memory Chronograph) – uložené hodnoty chronografu. Stiskněte C a zvolte si požadovaný uložený údaj.
2. V případě, že neexistují žádné uložené hodnoty, mód RECALL není možné spustit.



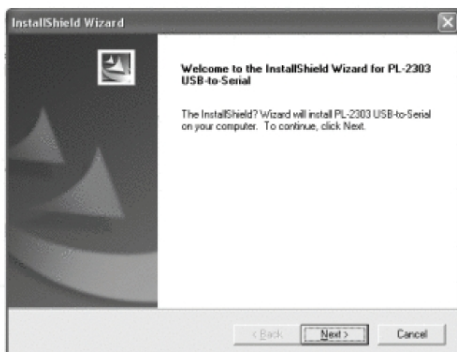
3. Po vynulování paměti na 0 stiskněte B a zvolte MCH a zvolte záznam, který chce vymazat. Zvolená data vymažete podržením tlačítka A po dobu 3 sekund. Vymazání dat bude oznámeno pípnutím a na displeji se zobrazí Ed. Počet uložených údajů se sníží automaticky. Pokud tlačítko A podržíte po dobu delší než 6 sekund, zazní zvukový signál a na displeji se objeví ALL CLEAR Ed a dojde k vymazání všech uložených hodnot.

V průběhu odstraňování uložených dat budou stopky pípat.

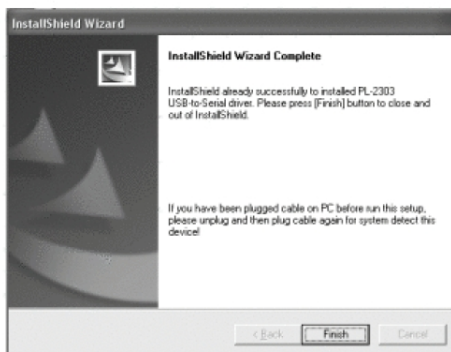
Stahování a tisk dat

1. instalace softwaru

1. Vložte disk CD do mechaniky CD-ROM. Otevřete soubor v route: Diver, potvrďte Enter USB_32_drivers.exe nebo USB_64_drivers.exe (nainstalujte USB driver podle správném systému v počítači 32 nebo 64 bits) podle obrázku 1 klikněte na "next", podle obrázku 2: klikněte na "Finish".
2. Zkopírujte soubor programu (podle různých jazykových verzí):
 - anglická verze: software\English\JS-610P_CN.exe na váš pevný disk (pokud ne, musíte při každém tisku vložit CD).



Picture1



Picture2

3. instalace je dokončena

Upozornění: stáhněte si prosím software , pokud vám CD nefunguje <http://www.junsd.com.img.800cdn.com/upfiles/9006Pen.rar>

2. Tisk dat

můžete vytisknout data, pokud jsou ve stopkách informace v paměti.



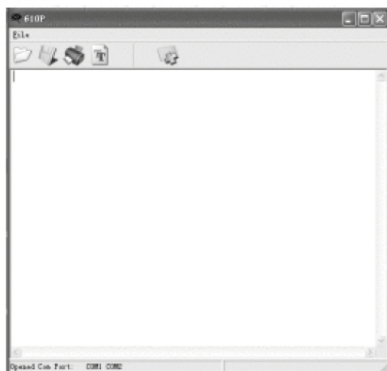
1. Propojte stopky s počítačem pomocí přenosové linky , (pokud nemáte nainstalovaný tiskový program, zobrazí se dialogové okno NEW HARDWARE WAS FOUND. Zavřete toto dialogové okno a vraťte se ke kroku 1: instalace softwaru, abyste ji provedli).

2. Stisknutím tlačítka D vyberte styl tisku.

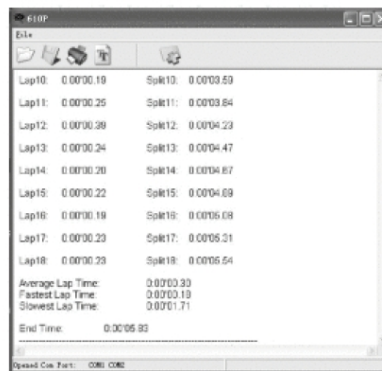
3. dvakrát klikněte na soubor programu: 610P_EN.exe. Pokud tento soubor nyní není k dispozici, vraťte se prosím ke kroku 2 instalace softwaru a zkopírujte programový soubor. Jako na obrázku 3.

4. Stisknutím tlačítka A přeneste data do tiskového okna. Po dokončení přenosu se objeví signál END, jako na obrázku 4. (Poznámka: pokud nepotřebujete častý přenos, nestiskněte často tlačítka A.)

5. Nakonec stiskněte FILE-PRINT pro provedení tisku.



Picture3



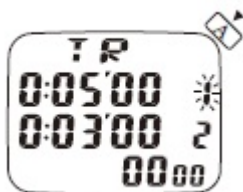
Picture4

Časovač

Stiskněte a podržte tlačítko D a zvolte funkci TR. Horní řádek displeje zobrazuje první časovač. Prostřední řádek zobrazuje druhý časovač. Stiskněte a podržte tlačítko B po dobu dvou sekund. Spustíte funkci SET TR, která slouží k nastavení časovačů. Hodina v čase prvního časovače začne blikat. Stiskněte A a nastavte hodiny pro odpočet.



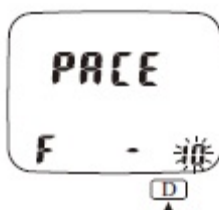
Na minuty se přepnete stisknutím tlačítka B a hodnotu nastavíte tlačítkem A. Stejným způsobem nastavíte čas i pro druhý časovač.



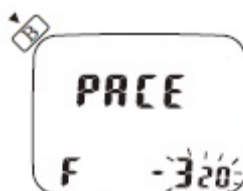
Odpočet spustíte stisknutím tlačítka A. V horním pravém rohu bude blikat 1 a časovač bude odpočítávat čas. Jakmile časovač dosáhne nuly, ozvou se 4 krátká pípnutí a spustí se druhý časovač. Konec odpočtu bude signalizován 2 krátkými pípnutími. Hodnota ve spodním řádku se automaticky změní na 1. Stisknutím A můžete odpočet kdykoliv přerušit.

*V případě, že je nastavena hodnota pouze prvního časovače, časovač bude fungovat jako jednoduchý odpočet času a vypne se, jakmile odpočet klesne na nulu.

Tempovač



Stiskněte D a zvolte funkci tempovače. Na spodním řádku budou blikat dvě poslední hodnoty.



Stiskněte B a tempovač zobrazí funkce v tomto pořadí: 10, 20 30, 40, 60, 80, 120, 160, 200, 220, 240, 320.



Stiskněte tlačítko A a spusťte funkci. Stopky budou pípat v tempu 320 pípnutí/minuta. Hodnota tempovače se zobrazí na středním řádku displeje a zvolený formát se bude nacházet ve spodním řádku. Rozmezí: 9999. Stiskněte, A abyste funkci zastavili.

Pozn.: Hodnoty tempovače budou smazány ve chvíli, kdy přepnete funkci.

Nastavení hodin a alarmu

Stiskněte tlačítko D a zvolte režim CLOCK (hodiny). Časové údaje a datum se zobrazí na displeji. Podržte tlačítko B po dobu 2 sekund, abyste mohli čas nastavit. Začne blikat hodnota hodin. Stisknutím B zvolíte další jednotku a tlačítkem A ji nastavíte.

Pozn.: Alarm je aktivní ve chvíli, kdy nastavíte jeho hodnoty (hodiny + minuty). Alarm spustíte a vypnete stisknutím tlačítka C, pokud není spuštěna žádná funkce a na displeji jsou zobrazeny pouze hodiny. Aktivní alarm označuje ikonka '(((•)))'. Spuštění alarmu je doprovázeno 60 sekund dlouhou zvukovou signalizací.

ÚDRŽBA

Voděodolnost

Stopky jsou vyrobeny tak, aby je nepoškodil náhodný kontakt s vodou (cákance či déšť). Nejsou určeny k ponořování či ke koupání. Pokud jsou stopky mokré, nepoužívejte tlačítka.

Teplota

Stopky nenechávejte dlouhou dobu na přímém slunečním světle či ve vysokých teplotách, protože může dojít ke zčernání displeje. Nenechávejte stopky ve velmi nízkých teplotách, může dojít k ovlivnění funkcí stopek. Tento jev je dočasný, stopky začnou fungovat správně, jakmile dojde ke zvýšení okolní teploty.

Nárazy

Snažte se předejít silným nárazům, jelikož mohou způsobit poškození výrobku.

Statická elektřina

Vnitřní obvody mohou být ovlivněny statickou elektřinou. Příliš silná statická energie může stopky poškodit. Omezte používání stopek v blízkosti televizoru, či pokud jste oblečeni v oděvu ze syntetických materiálů za suchého počasí.

Magnet

Magnety nemají vliv na funkci stopek.

Agresivní čisticí prostředky a chemikálie

Stopky by neměly přijít do styku s benzínem či alkoholem, agresivní kosmetikou, čisticími prostředky, nátěrovými barvami atd., mohlo by dojít k poškození výrobku.

Výměna baterie

Baterii vyměňte, pokud displej ztmavne nebo je špatně čitelný.

1. K otevření použijte minci nebo předmět podobného tvaru a otočte po směru šipky, která se nachází na obale.
2. Vyměňte baterii za stejnou nebo za její ekvivalent (CR2032).
3. Uzavřete horní díl.

Prodávající poskytuje na tento výrobek prvnímu majiteli následující záruky: - záruku 2 roky

Záruka se nevztahuje na závady vzniklé:

1. zaviněním uživatele tj. poškození výrobku nesprávnou montáží, neodbornou reparací, užíváním v nesouladu se záručním listem
2. nesprávnou nebo zanedbanou údržbou
3. mechanickým poškozením
4. opotřebením dílů při běžném používání (např. gumové a plastové části, pohyblivé mechanismy)
5. neodvratnou událostí a živelnou pohromou
6. neodbornými zásahy
7. nesprávným zacházením, či nevhodným umístěním, vlivem nízké nebo vysoké teploty, působením vody, neúměrným tlakem a nárazy, úmyslně pozměněným designem, tvarem nebo rozměry

Upozornění:

1. v době záruky budou odstraněny veškeré poruchy výrobku způsobené výrobní závadou nebo vadným materiálem výrobku tak, aby věc mohla být řádně užívána
2. reklamace se uplatňuje zásadně písemně s přesným označením typu zboží, popisem závady a potvrzeným dokladem o zakoupení



OCHRANA ŽIVOTNÍHO PROSTŘEDÍ - informace k likvidaci elektrických a elektronických zařízení. Po uplynutí doby životnosti přístroje nebo v okamžiku, kdy by oprava byla neekonomická, přístroj nevhazujte do domovního odpadu. Za účelem správné likvidace výrobku jej odevzdejte na určených sběrných místech, kde budou přijata zdarma. Správnou likvidací pomůžete zachovat cenné přírodní zdroje a napomáháte prevenci potenciálních negativních dopadů na životní prostředí a lidské zdraví, což by mohly být důsledky nesprávné likvidace odpadů. Další podrobnosti si vyžádejte od místního úřadu nebo nejbližšího sběrného místa. Při nesprávné likvidaci tohoto druhu odpadu mohou být v souladu s národního předpisy uděleny pokuty.

Copyright - autorská práva

Společnost MASTER SPORT s.r.o. si vyhrazuje veškerá autorská práva k obsahu tohoto návodu k použití. Autorské právo zakazuje reprodukci částí tohoto návodu nebo jako celku třetí stranou bez výslovného souhlasu společnosti MASTER SPORT s.r.o.. Společnost MASTER SPORT s.r.o. pro použití informací, obsažených v tomto návodu k použití nepřebírá žádnou odpovědnost za jakýkoli patent.

MASTER SPORT s.r.o.
Provozní 5560/1B
722 00 Ostrava-Třebovice
Czech Republic
servis@mastersport.cz

